



# Código de **Conduta e Ética**

PALMY  
CONSULTING



# Índice

1. Quem somos .....	04
2. Mensagem dos sócios .....	04
3. O que é e a quem se aplica o código .....	05
4. Comunicação: buscando orientações ou comunicando violações .....	05
5. Proteção contra qualquer tipo de retaliação .....	06
6. Averiguação .....	06
7. Medidas disciplinares .....	06
8. Tomando decisões éticas .....	08
9. Ambiente de trabalho .....	08
10. Ética profissional .....	09
11. Terceiros .....	11
12. Leis, regulamentos e licenças operacionais .....	11
13. Meio ambiente e responsabilidade social .....	14
14. Disposições gerais .....	14
15. Principais políticas relacionadas .....	15
16. Canais de comunicação .....	15
17. Termo de compromisso .....	17

# 1. Quem somos

A Palmy é uma empresa de consultoria voltada para o mercado industrial e imobiliário.

Atuamos no gerenciamento de projetos e obras, com alto nível de qualidade e atendimento próximo aos nossos clientes.

Nossa equipe conta com profissionais experientes com amplo preparo prático e técnico, o que garante oferecermos soluções completas para empresas de todos os portes.

O nosso compromisso com a excelência na execução e entrega dos nossos serviços, assim como no cumprimento de prazos, são itens levados extremamente a sério na Palmy.

Acreditamos que a cultura da nossa empresa tem que ser igualmente positiva e saudável de forma a garantir que seu efeito seja propagado e sentido por todos aqueles com quem nos relacionamos.

Temos a convicção de que sendo nossa organização adequadamente administrada, de

acordo com os padrões éticos de conduta, leis e regulamentos aplicáveis, tem o poder de transformar e beneficiar não somente o segmento onde estamos inseridos, mas também a sociedade como um todo.

Portanto, nossa missão é prestar serviços de consultoria voltados para engenharia de valores, planejamento e gestão, proporcionando aos nossos clientes redução de custos e incremento nos resultados através dos mais elevados padrões éticos, com a certeza de que atuando desta maneira agregamos valor e fazemos a diferença.

O nosso Código de Conduta e Ética expressa os princípios estabelecidos na nossa organização. Apesar de nenhum documento poder prever todas as situações possíveis, nosso Código traz uma base que nos auxilia nas nossas decisões e fornece àqueles com quem nos relacionamos as diretrizes que consideramos essenciais para a condução dos nossos negócios.

# 2. Mensagem dos sócios

A Palmy sempre priorizou manter em suas relações princípios como ética, integridade e transparência. Com base nesses valores, desenvolvemos nosso Código de Conduta e Ética que irá direcionar todas as decisões internas e externas dos nossos colaboradores, terceiros (fornecedores, prestadores de serviços e terceirizados), clientes e todos aqueles que atuam em nome da nossa empresa.

Através do nosso Código disseminamos a nossa cultura de fazer o certo em qualquer situação e construímos a cada novo projeto relações respeitadas, humanas e saudáveis.

O nosso Código não tem a pretensão de englobar todas as situações que você e sua organização possam vir a encontrar enquanto estiverem se relacionando conosco. No entanto, este documento estabelece os princípios básicos que devem guiar o seu comportamento e estabelece padrões a serem seguidos.

O nosso Código define os compromissos que todos nós devemos assumir no decorrer dos nossos relacionamentos.

Portanto, pedimos por favor para que você leia com atenção, cumpra suas disposições e, em caso de dúvida, que dirija-se a nós, ao nosso

Departamento de Compliance ([canaletica@palmy.net.br](mailto:canaletica@palmy.net.br)) ou ao Canal de Ética ([https://www.helloethics.com/palmy\\_e\\_palmy@helloethics.com](https://www.helloethics.com/palmy_e_palmy@helloethics.com)).

Lembrando que a responsabilidade de fazer o certo é de todos nós, contamos com o seu apoio!

*Fernando Fontana  
e Alex Costa Negro*

PALMY  
CONSULTING



### 3. O que é? A quem se aplica o Código?

O Código de Conduta e Ética nada mais é do que uma importante parte da nossa estrutura de governança, ele faz referência às nossas políticas e práticas. Este documento é fundamental para o desenvolvimento dos nossos trabalhos, assim como para os nossos relacionamentos profissionais.

O nosso Código é um guia a ser seguido em todas as nossas atividades, ao qual você e nós recorreremos quando em dúvida quanto ao que se deve fazer.

Através do nosso Código todos que se relacionam com a Palmy ficam cientes sobre o que esperamos de cada um que de alguma forma nos representa ou atua em nosso nome.

Este Código de Conduta e Ética se aplica a qualquer pessoa física ou jurídica, funcionário

ou representante de entidade privada ou pública, que se relacione com a Palmy, podendo ser estes:

- Fornecedores de produtos
- Consultores
- Subcontratados
- Prestadores de serviços
- Colaboradores
- Terceirizados
- Parceiros comerciais
- Clientes
- Quaisquer outros que aqui não estejam listados mas que de alguma forma atuam em nome dela.

### 4. Comunicação: buscando orientações ou comunicando violações

Sempre que você tiver dúvidas quanto à interpretação ou à aplicação deste Código fale com quem você se sente mais confortável em nossa empresa, seja com seu supervisor, com os sócios, com o nosso time de Compliance ([canaletica@palmy.net.br](mailto:canaletica@palmy.net.br)) ou com o nosso portal (<https://www.helloethics.com/palmy>) através do Canal de Ética. Na hipótese de suspeita ou até mesmo certeza sobre violação deste Código, você também pode trazer sua preocupação para aquele com quem se sente mais confortável em nossa empresa, seja com o seu supervisor, com os sócios, com o nosso time de Compliance ([canaletica@palmy.net.br](mailto:canaletica@palmy.net.br)) ou com o nosso portal (<https://www.helloethics.com/palmy>) através do Canal de Ética.

Caso presencie uma conduta por parte do nosso pessoal ou de quaisquer Terceiros, que julgue questionável ou antiética, ou que possam representar uma violação deste Código, ou de leis ou regulamentos, você deve nos comunicar de imediato.

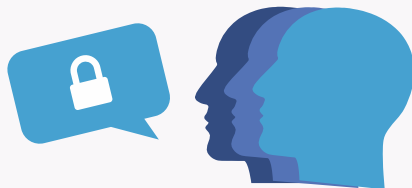
Todas as denúncias feitas via web (<https://www.helloethics.com/palmy>) ou através do e-mail [palmy@helloethics.com](mailto:palmy@helloethics.com) são recebidas e registradas por uma empresa independente e especializada, contratada especialmente para executar esta atividade.

#### Seu registro pode ser anônimo:

Caso decida por não se identificar ao realizar a sua comunicação, você também poderá fazer um relato e não mencionar o seu nome nem seus dados pessoais. Devido à terceirização deste serviço o seu registro pode ser anônimo. Com isso garantimos um ambiente que promova e estimule a imparcialidade, a honestidade e o comportamento ético de todos aqueles com quem nos relacionamos, internamente ou externamente.

#### Caso opte por se identificar:

O acesso ao seu nome será exclusivo aos membros do Comitê de Compliance da PALMY que poderão entrar em contato com você para obter mais informações e esclarecer dúvidas, tornando o processo de análise mais rico e com possibilidades de uma solução mais eficaz.



## 5. Proteção contra qualquer tipo de retaliação

A Palmy repudia e proíbe toda e qualquer ação retaliatória contra qualquer pessoa que indicar uma preocupação legítima e que de boa-fé apresentar questões referentes ao descumprimento deste Código, de leis e regulamentos aplicáveis.

A Palmy também não tolerará qualquer retaliação contra aqueles que participarem de investigações.

Se você sentir que pode estar sofrendo qualquer tipo de retaliação pedimos para que você utilize os canais disponibilizados no tópico anterior (4) também para relatar tais fatos e para que

medidas apropriadas sejam adotadas.

A Palmy se reserva ao direito de punir aqueles que agirem de má fé, fizerem uma acusação sem uma convicção razoável sobre a veracidade e exatidão da informação ou que forneçam informações falsas ou façam falsas acusações. “Convicção razoável” não significa que as informações fornecidas devam ser corretas, mas sim que, de forma sensata, o denunciante as julga verdadeiras, demonstrando uma possível violação deste Código, de leis e regulamentos.

## 6. Averiguação

A Palmy tem o compromisso de averiguar todas as denúncias e reclamações recebidas, que serão analisadas e, sempre que necessário, será conduzida a investigação apropriada. A confidencialidade das denúncias de violações denunciadas será mantida quando possível, em

consonância com a necessidade de realizar uma averiguação adequada de acordo com a legislação aplicável. Caso um funcionário acredite ter sofrido represálias injustas ou ilegais, deve fazer uma denúncia, conforme item 4.

## 7. Medidas disciplinares

A Palmy se reserva ao direito de impor medidas disciplinares contra indivíduos que violarem o Código, políticas relacionadas a ele, leis e regulamentos. Nossa empresa atuará de forma justa, coerente e de forma a refletir a natureza e os fatos da violação.

Todos aqueles com quem a Palmy se relaciona estão sujeitos a este Código e caso infringjam os seus termos poderão sofrer ações disciplinares, inclusive a rescisão do contrato de trabalho. No caso de violação de leis, a Palmy poderá encaminhar a matéria para as autoridades competentes, podendo acarretar penas, multas e outras medidas legais.





## 8. Tomando decisões éticas

A Palmy exige honestidade, integridade e os mais elevados padrões morais e éticos. Os colaboradores e terceiros com quem nos relacionamos devem demonstrar esses padrões de forma clara e permanente. Esses padrões de conduta se aplicam a todas as nossas atividades, de forma a semear e a estimular essas

práticas em nossa comunidade. Portanto, ao se deparar com situações que gerem dúvidas sobre se a decisão a ser tomada pode acarretar problemas éticos ou legais, recomendamos utilizar o fluxo abaixo até que se chegue a uma conclusão:



## 9. Ambiente de trabalho

A Palmy se esforça para criar um ambiente de trabalho que permita que seus colaboradores e terceiros sejam eficazes e dinâmicos. Nós incentivamos a comunicação aberta e transparente para que todos trabalhem juntos em direção dos objetivos e negócios da empresa. Valorizamos a humildade e a capacidade de lidar com todos os níveis hierárquicos de forma respeitosa a fim de proporcionar a troca de pontos de vistas e ideias.

### Suporte e Desenvolvimento:

A Palmy acredita e trabalha para que a base do seu sucesso sejam os talentos que com ela trabalham. Portanto, proporcionamos um ambiente de trabalho em que as pessoas se sintam à vontade para participar do sucesso do negócio e serem reconhecidas por sua contribuição. Nos permitindo assim atrair e reter os melhores profissionais e trabalhando para que os mesmos estejam alinhados com a cultura e



com os valores da empresa.

### **Segurança:**

A Palmy sempre coloca a segurança em primeiro lugar. Estamos comprometidos em manter e aprimorar a excelência na proteção do meio ambiente, na prevenção de acidentes e na gestão dos riscos de segurança inerentes ao seu segmento.

A gestão de segurança e nosso desempenho é uma responsabilidade compartilhada que se estende a todos os nossos colaboradores e terceiros com quem trabalhamos.

### **Discriminação e Assédio:**

A Palmy repudia qualquer tipo de violência, discriminação, assédio e bullying dentro e fora do ambiente de trabalho.

Acreditamos que cada pessoa deve ser respeitada e tenha a oportunidade de desenvolver o seu potencial, independentemente de sua cultura, ideologia, deficiência, gênero, cor, etnia, nacionalidade, origem, convicção política, crença religiosa, idade, estado civil, classe social, orientação sexual, identidade de gênero ou qualquer outra condição.

Estamos comprometidos com um ambiente respeitoso e de diálogo, no qual as pessoas possam ser elas mesmas.

Não toleramos nenhuma forma de preconceito, discriminação, racismo, homofobia, assédio moral ou sexual, nem quaisquer situações de humilhação, intimidação ou constrangimento.



## **10. Ética profissional**

### **Comunicação eletrônica:**

Todos os assuntos relacionados a Palmy que envolvam comunicação por escrito devem ser conduzidos pelos colaboradores e por funcionários terceirizados (pessoas físicas ou jurídicas) exclusivamente por meio do sistema de e-mail da empresa ou por meio de outras soluções fornecidas por ela. Os colaboradores e funcionários terceirizados (pessoas físicas ou jurídicas) não devem enviar informações relacionadas aos negócios da Palmy para suas contas de email pessoais ou manter cópia de informações relacionadas aos negócios da Palmy em seus computadores ou em outros dispositivos eletrônicos pessoais. Ao utilizar qualquer tipo de tecnologia fornecida pela Palmy você não deve esperar que as informações enviadas ou recebidas sejam privadas, suas atividades portanto poderão ser monitoradas a fim de garantir o devido cumprimento das políticas da empresa, bem como para garantir que os recursos sejam utilizados de forma adequada. Em relação às mídias sociais (qualquer uma delas), entenda que se você não estiver expressamente autorizado, é estritamente proibido comentar, postar ou de outra forma

discutir assuntos sobre a empresa, seus clientes, colaboradores, fornecedores e sobre qualquer outro assunto relacionado a Palmy. Uma vez que você de alguma forma representa a Palmy, seja como colaborador ou terceiro, esperamos que suas atividades online, inclusive nas mídias



sociais, sejam apropriadas e consistentes com os valores descritos neste Código.

#### **Conflitos de interesse:**

Um conflito de interesse ocorre quando o interesse particular de uma pessoa, seja ela colaborador (terceirizado ou não) ou fornecedor (de serviço ou produto), interfere ou parece interferir de alguma forma nos interesses da Palmy como um todo. Os conflitos de interesse devem ser evitados ou esclarecidos uma vez que prejudicam nossa capacidade de agir de acordo com o que é melhor para a empresa. Esperamos que todos atuem com honestidade e ética, evitando conflitos de interesses reais ou aparentes em suas relações com a Palmy, o que inclui não competir com os negócios da empresa.

#### **Brindes, presentes, entretenimento e hospitalidade:**

Conflitos de interesse também podem ser caracterizados pelo real ou percebido recebimento ou oferta de brindes (caderno, caneta, calendário), presentes (gratificação, favor, benefício, desconto, ou qualquer item que tenha valor monetário), entretenimento (ingressos de show, teatro, exposições, eventos esportivos) ou hospitalidade (viagem, passagem, transporte, hospedagem). Portanto, somente oferecemos ou recebemos brindes, presentes, entretenimento ou hospitalidade em situação específica, sempre que seja aceitável como: por cumprir estritamente as leis aplicáveis; por respeitar os costumes locais; pela razoabilidade do valor e da frequência; se for brinde com o nome ou logotipo da Palmy; por ser registrado corretamente e de forma transparente na contabilidade da Palmy; por ser comunicada a intenção de receber ou de dar

previamente a Palmy e obter o consentimento da Palmy por escrito.

A Palmy proíbe que se prometa ou receba brindes com a intenção de influenciar decisões que afetem os negócios da empresa, proporcionem benefícios pessoais, que possuam conotação sexual, de drogas ou de qualquer tipo de itens ou de atividades ilegais.

#### **Doações, patrocínios e contribuições políticas:**

A Palmy pode vir a contribuir com entidades beneficentes ou com patrocínios desde que sejam realizadas verificações prévias do beneficiário, sejam respeitadas as leis e regulamentações aplicáveis e que não sejam usadas para influenciar decisões de maneira imprópria. Promessa, oferecimento, autorização ou fornecimento, direta ou indiretamente, de contribuição política para partidos políticos ou para candidatos a cargos públicos com os recursos ou em nome da Palmy estão proibidos.

#### **Lealdade nas transações:**

Lidamos, e esperamos o mesmo de você e de todos que se relacionam com a Palmy, de forma íntegra com todos os colaboradores (terceirizados ou não), parceiros, clientes, fornecedores, prestadores de serviços e outros, sem obter vantagens indevidas por meio de manipulação, dissimulação, abuso, uso indevido de informações confidenciais, distorção de fatos ou de qualquer outra prática desleal.

#### **Proteção dos bens e ativos da empresa:**

Todos que trabalham na, para e com a Palmy são guardiões de seus bens e recursos. Portanto, devemos sempre agir de forma a conservar e proteger esses recursos, nos abstendo de quaisquer práticas que possam prejudicá-los. Os bens e ativos da Palmy poderão ser utilizados somente em benefício das operações da Palmy e não podem ser utilizados para ganho pessoal ou em benefício de outros. Isso inclui não apenas nossos equipamentos, carro, mobiliário ou imóvel, mas também o nome da empresa, sua logomarca, propriedade intelectual, dispositivos de tecnologia da informação, aparelhos e outros ativos. Da mesma forma, os ativos da Palmy não devem ser usados para fins ilegais. Caso você tenha conhecimento de qualquer uso indevido você deve comunicá-lo aos canais de comunicação apresentados neste Código.

#### **Informações confidenciais:**

A Palmy gere com cuidado e mantém sob sigilo as informações confidenciais e de propriedade da empresa e espera o mesmo de você. Informações estas que incluem informações de terceiros, que podemos estar contratualmente ou legalmente obrigados a manter sigilo. A Palmy pode coletar dados pessoais relativos a



pessoas ligadas ou não a ela, sempre que tiver base legal para fazer isso no curso normal de nossos negócios. Os dados pessoais incluem, entre outros, informações pessoais e financeiras. Os dados pessoais somente serão mantidos pela Empresa durante o período que tivermos base legal para reter tais dados. Assim como a Palmy faz, você deve tomar todas as medidas razoáveis para garantir que os dados pessoais sejam mantidos sob confidencialidade e acessados somente por pessoas da empresa que precisem conhecer essas informações a fim de desempenharem suas funções. Além disso, se for necessário, para a condução do negócio que dados pessoais sejam divulgados a um terceiro (por exemplo, para que um terceiro possa prestar serviços à nossa empresa), deve-se garantir que esse terceiro esteja sujeito a um contrato por escrito que contenha obrigações de confidencialidade e, quando relevante,

outras obrigações que devam ser incluídas sob as leis de proteção de dados aplicáveis. De qualquer forma, você somente deve divulgar dados pessoais mediante a aprovação da Palmy por exigência legal ou regulatória.

#### **Registros financeiros e comerciais:**

É fundamental que nossos documentos contábeis e financeiros apresentem todos os registros precisos e completos de forma a transmitir clareza nas informações que envolvem todas as nossas operações financeiras. Portanto, esperamos de você e de todos aqueles que se relacionam conosco a mesma prática, nos fornecendo documentos e informações transparentes, assim como elaborando nossos documentos contábeis, fiscais e financeiros de forma correta e precisa, dentro dos padrões legais, e das regras contábeis e fiscais.

## **11. Terceiros**

Terceiro refere-se, mas não se limita, a todo e qualquer prestador de serviço contratado pela Palmy diretamente ou em nome dela, como por exemplo: parceiros, agentes, intermediários, representantes, fornecedores, contratados, prestadores de serviço em geral ou consultores.

Este Código se aplicará também aos Terceiros trabalhando para a Palmy ou agindo em nome

dela, que deverão ser pré-qualificados e periodicamente recertificados para assegurar que cumpram o Código e que estão devidamente qualificados para trabalhar conosco.

Os contratos que temos com os Terceiros contém cláusulas específicas sobre o compromisso com o atendimento das leis locais, incluindo as leis anticorrupção.

## **12. Leis, Regulamentos e Licenças operacionais**

#### **Proteção de dados:**

No que diz respeito aos dados pessoais, a Palmy entende que é fundamental resguardar as informações que lhes são transmitidas e por ela são coletadas e que estão relacionadas à segurança da informação, bem como à proteção de direitos de liberdade e privacidade de cada pessoa. Portanto, tanto os sócios, os colaboradores e os terceirizados da Palmy como seus prestadores de serviços têm o compromisso de efetuar o tratamento dos dados pessoais coletados, recebidos ou transmitidos, observando a finalidade para a qual se destinam estes dados e a necessidade de tratamento. Na

condução das atividades da Palmy, se for indispensável o compartilhamento de dados pessoais com terceiros, os sócios, o colaborador e o terceirizado, ou o prestador de serviços, deverão se certificar se foram adotados os cuidados com a preservação da confidencialidade destes dados e estrita finalidade para a qual foram compartilhados. Nos demais casos, é terminantemente proibido o compartilhamento dos dados pessoais mantidos pela Palmy.

#### **Suborno e corrupção:**

A Palmy proíbe estritamente toda e qualquer



forma de suborno e/ou corrupção, tanto por princípios quanto por respeito às leis nacionais e internacionais aplicáveis a este tema. Leis estas que controlam o suborno nas transações comerciais e principalmente transações com funcionários públicos ou autoridades governamentais. No Brasil estamos todos sujeitos ao cumprimento da Lei nº 12.846 (Lei Anticorrupção). Ao nos relacionarmos com pessoas, físicas ou jurídicas, que de alguma forma estão conectadas aos Estados Unidos ou ao Reino Unido, estamos respectivamente e automaticamente sujeitos à lei americana "Lei de Práticas Corruptas no Exterior"- FCPA (Foreign Corrupt Practices Act) e, a "Lei Anticorrupção do Reino Unido"- UK Bribery Act.

Portanto, é terminantemente proibido ao agir em nosso nome ou ao agir durante negociação em que a Palmy esteja de alguma forma envolvida, fazer ou ter a intenção de fazer:

**a) Pagamentos de suborno:** prometer, oferecer ou dar, direta ou indiretamente, coisas de valor para obter vantagem indevida, seja de agente público ou privado, ou a terceira pessoa a algum deles relacionada;

**b) Pagamentos de facilitação:** pagamentos informais para agilizar serviços de rotina ou ações administrativas, como permissões, licenças, documentos alfandegários e outros documentos oficiais ou proteção policial.

**c) Fraudes:** prática de negócios desonesta destinada a induzir, por ação ou omissão, outra parte ao erro e obter uma vantagem indevida de qualquer natureza.

**d) Extorsão, Coerção, Coação:** causar ou ameaçar causar danos ou prejuízo a uma parte com o objetivo impróprio de obter dinheiro ou qualquer coisa de valor ou de influenciar decisões.

#### **Concorrência leal:**

Certa de que a livre concorrência é a melhor forma de atuar em um ambiente de negócios justo e saudável, a Palmy promove um ambiente de negócios livre de fraudes e manipulações de qualquer tipo, seja em licitações, seja em contratos com o setor público ou privado.

Nenhum sócio, colaborador, terceirizado, terceiro ou qualquer outro que atue em nome da Palmy, não poderá em hipótese alguma manter entendimentos, acordos, sejam eles tácitos ou expressos, ou planos com qualquer concorrente, com o intuito de manipular ou ajustar preços, dividir mercados ou clientes, restringir oferta ou fraudar o caráter competitivo de licitações. Qualquer pessoa física ou jurídica que atue em nome da Palmy deve agir de forma independente ao definir preços, tipo de serviço, contratos,

estratégia de marketing e mercados de atuação, bem como ao selecionar clientes e fornecedores.

#### **Lavagem de dinheiro:**

A Palmy não tolerará que seus serviços sejam relacionados em qualquer hipótese a operações para lavagem de dinheiro ou qualquer atividade que facilite tanto a lavagem de dinheiro quanto o financiamento de ações terroristas ou outras atividades criminosas. Desta forma, sempre que entender necessário tomará medidas que considerar cabíveis para atender às leis aplicáveis ao combate à lavagem de dinheiro, sejam elas nacionais ou internacionais. Os sócios, colaboradores e terceirizados da Palmy estão comprometidos a tomarem os cuidados necessários para verificar se as contrapartes não estão envolvidas em atividades suspeitas.

#### **Regulamentos e licenças operacionais:**

Nossas atividades são controladas por diversas normas e regulamentos inerentes ao segmento em que atuamos. Todos aqueles que se relacionam com a Palmy, sócios, colaboradores, terceirizados, fornecedores de produtos, prestadores de serviços, agentes públicos e clientes devem cumprir estritamente tais normas e regulamentos e obter todas as licenças necessárias para a viabilidade de um projeto. Todos estão obrigados a ter o conhecimento necessário das normas, regulamentos, licenças e autorizações exigidas, assim como cumprir os seus termos dentro dos padrões éticos e leis aplicáveis.





## 13. Meio ambiente e responsabilidade social



### Meio ambiente:

A Palmy visa a preservação do meio ambiente, com base no conceito do desenvolvimento sustentável, buscando padrões de excelência a fim de garantir produtos, serviços e processos adequados e compatíveis com a legislação ambiental. Acreditamos que ao associarmos sustentabilidade aos nossos projetos e ao

conscientizarmos nossos colaboradores, terceirizados, prestadores de serviços, fornecedores de produtos e clientes é possível a manutenção de uma gestão ambiental com melhoria contínua em conjunto com toda a cadeia envolvida nos negócios em que estamos inseridos. Desta forma prezamos pelo uso racional dos recursos naturais, renováveis e não renováveis, o cuidado para se evitar impactos ambientais, a proteção dos ecossistemas, a redução de resíduos e de desperdícios, o emprego de tecnologias mais limpas e o controle eficiente de emissões de gases de efeito estufa.

### Responsabilidade social:

A Palmy age com responsabilidade social, por meio do trabalho realizado, criando oportunidades de trabalho, contribuindo para o desenvolvimento sustentável de comunidades onde realizamos nossos projetos, prestando serviços de qualidade, atendendo às legislações aplicáveis, respeitando os valores culturais, os direitos humanos e as organizações sociais em geral. Incentivamos e valorizamos iniciativas de voluntariado de nossos colaboradores e terceirizados para a mobilização e potencialização das suas competências proporcionando benefícios para as comunidades onde estão inseridos.

## 14. Disposições gerais

A Palmy preza pelos princípios de integridade, ética e transparência acima de qualquer conveniência comercial e entende que a não observância desses princípios coloca em risco a imagem das organizações, podendo acarretar perdas financeiras e penalidades tanto para a empresa quanto para o indivíduo que não agiu corretamente.

Todos os pontos levantados neste Código foram elaborados de forma compatível com o segmento, o porte, a complexidade, a estrutura, o perfil de risco e o modelo de negócio da Palmy.

Todos aqueles que de alguma forma se relacionam com a Palmy, sejam colaboradores, terceirizados ou terceiros, devem ler, entender e colocar em prática o conteúdo deste Código, sendo o seu descumprimento passível de medidas legais e disciplinares.

Em caso de dúvidas sobre a aplicação adequada

deste Código você deve se dirigir aos sócios, ao profissional de Compliance ou aos canais de comunicação disponibilizados pela Palmy.



## 15. Principais políticas relacionadas

- Política de integridade
- Política anticorrupção
- Divulgação de informações
- Saúde, segurança do trabalho, meio ambiente e segurança pessoal e patrimonial
- Conflitos de interesse
- Ambiente de trabalho saudável



## 16. Canais de comunicação

### • Canal de Ética:

O Canal de Ética é uma ferramenta de comunicação segura, para você fazer denúncias ou tirar dúvidas. Todos os relatos registrados nesse canal são confidenciais e poderão ser feitos anonimamente.

A Palmy preza pela não retaliação daqueles que de boa-fé relatam ocorrências que suspeitam ou de que tenham conhecimento.

Essa ferramenta permite coletar e tratar preocupações de colaboradores, terceiros, clientes ou qualquer outra parte que se relacione com a nossa empresa de forma a nos ajudar com relatos sobre violações do Código de Conduta e Ética e das políticas da Palmy, ou das leis nacionais e internacionais vigentes.

Via web: <https://www.helloethics.com/palmy> ou via e-mail: [palmy@helloethics.com](mailto:palmy@helloethics.com)

### • E-mail de Compliance:

Você também tem opção de se comunicar diretamente com o nosso representante de Compliance.

Via e-mail: [canaletica@palmy.net.br](mailto:canaletica@palmy.net.br)









## Termo de Compromisso

Venho por meio deste Termo declarar que li e entendi os termos do Código de Conduta e Ética da Palmy, que assumo o compromisso em cumprir com o conteúdo do mesmo e que concordo em notificar a Palmy de imediato, através de um dos canais apresentados no referido Código, a respeito de qualquer fato que possa comprometer o meu dever de cumprir com as orientações nele descritas.

Nome: \_\_\_\_\_

Empresa: \_\_\_\_\_

Cargo: \_\_\_\_\_

Departamento: \_\_\_\_\_

Cidade: \_\_\_\_\_

Data: \_\_\_\_/\_\_\_\_/\_\_\_\_

Assinatura: \_\_\_\_\_







Av. Dr. José Bonifácio C. Nogueira, 214 - Sala 529  
Jd. Madalena - Campinas/SP  
CEP 13091-611

[contato@palmy.net.br](mailto:contato@palmy.net.br)  
19 3578-1253

[www.palmy.net.br](http://www.palmy.net.br)